

GRAFTON, LAURÉAT DE L'ÉQUERRE D'ARGENT 2020 À TOULOUSE

Crise sanitaire oblige, c'est par visioconférence que le jury présidé par l'architecte Marc Barani, après avoir auditionné les équipes, a proclamé, le 23 novembre, le palmarès de l'Equerre d'argent 2020.

ÉQUERRE D'ARGENT 2020: TOULOUSE SCHOOL OF ECONOMICS, TOULOUSE (P42).

Architecte: Grafton Architects avec Vigneu-Zilio
Maîtrise d'ouvrage: université Toulouse 1 Capitole

Implanté en limite du centre historique, prolongeant le mur d'enceinte médiéval, le bâtiment enserre entre ses six ailes une sorte de caverne ouverte, à l'intérieur de laquelle se déploient sur sept niveaux, passerelles, terrasses et galeries qui proposent autant de parcours avec vue sur la Garonne, en distribuant les bureaux des chercheurs.

L'avis du jury: « C'est un bâtiment juste et généreux, qui s'inscrit de manière forte et claire dans son site, où il ajoute une couche qui en révèle toute l'histoire. Il entretient un rapport au paysage urbain peu commun, en le captant dans une espèce de grotte céleste où les forces centrifuges et centripètes sont mises en scène, à la fois équilibrées et dynamisées. Il parle enfin de flexibilité et de bioclimatisme, thèmes traités avec une virtuosité spatiale et volumétrique inédite. Ce projet respire et amène une foi dans le futur. » Marc Barani

PREMIÈRE ŒUVRE 2020: 6 LOGEMENTS EN AUTOPROMOTION, ROMAINVILLE (SEINE-SAINT-DENIS) (P64).

Architecte: Atelier de l'Ouercq
Maîtrise d'ouvrage: Scia 72 Stalingrad

Dans une rue pavillonnaire de la banlieue est de Paris, ces logements participatifs sont répartis en deux bâtiments, l'un sur rue avec deux appartements en étage et une salle commune en rez-de-chaussée, l'autre en fond de parcelle avec quatre maisons mitoyennes en duplex.

« La pertinence et la justesse de la résolution architecturale reposent sur un travail fin et méthodique mêlant projet, programme, géographie naturelle et humaine. La maîtrise d'ouvrage coopérative et autopromotionnelle constitue une réponse résiliente qui donne une place à chacun et entre en résonance avec la période que l'on traverse: le vivre-ensemble, le commun, l'unité de vie sont au centre des réflexions. »

PRIX HABITAT: RÉSIDENCE ÉTUDIANTE ET PARKING RÉVERSIBLE, PALAISEAU (ESSONNE) (P48).

architectes: Bruther avec Baukunst
Maîtrise d'ouvrage: 1001 vies Habitat

Le bâtiment en forme de U superpose 192 logements individuels et en colocation au-dessus d'un parking de 500 places sur deux niveaux, transformable en logements. L'ensemble présente une grande unicité, à partir d'une structure en béton modulaire, économe et équipée, qui se développe autour d'un jardin central.

« Le jury a apprécié la dextérité avec laquelle le projet résout la question de la réversibilité des parkings en logements, dans un bâtiment qui allie à la fois une grande force et beaucoup de délicatesse, une grande radicalité et beaucoup de poésie. Ce projet parvient à planter un univers merveilleux sur le campus de Saclay. »

PRIX LIEU D'ACTIVITÉ: PÔLE DES CULTURES NUMÉRIQUES, NANTES (P56).

Architecte: LIN architect (Berlin) avec F.au
Maîtrise d'ouvrage: Université de Nantes

La halle 6 ouest de l'ancienne usine Alstom a été reconvertie pour accueillir de jeunes entrepreneurs, des chercheurs et 200 étudiants. L'identité industrielle du bâtiment a été préservée et valorisée. Les espaces d'enseignement et de travail sont desservis par des cour-sives reliées par des passerelles, au-dessus du grand vide central. L'ensemble est éclairé par les sheds conservés.

« Le jury a voulu saluer la posture patrimoniale du maître d'ouvrage et l'agence LIN pour la justesse de son propos. On mesure le travail qui a été fait dans une économie très maîtrisée pour proposer des séquences architecturales et des ambiances qui ne sont pas au rabais, avec une multitude de parcours. C'est un bâtiment-machine, qui connaît une nouvelle vie pour abriter les industries de demain. »

PRIX CULTURE, JEUNESSE ET SPORT: THÉÂTRE DU MAILLON, STRASBOURG (P52).

Architecte: LAN
Maîtrise d'ouvrage: ville et Eurométropole de Strasbourg

Ce théâtre tourné vers la création contemporaine se compose de deux salles de spectacles de 700 et 250 places, complétées par de grands volumes, des espaces libres à l'appropriation. Il réinvente une typologie en redéfinissant les limites entre ville et théâtre, intérieur et extérieur, public et artistes, et entre les disciplines.

« LAN offre un bâtiment-outil atypique, hors des cadres, hors des habitudes, dont on peut imaginer qu'il deviendra potentiel de création pour ses résidents. Sa modularité et sa capacité à être investi en tout point n'effacent pas l'acte d'architecture. Sans être précieux, il offre de l'ampleur, il se joue des échelles, en proposant aux utilisateurs comme aux spectateurs une expérience inédite. »

PRIX ESPACE PUBLIC ET PAYSAGER: QUAI DE SOUTHAMPTON, LE HAVRE (P60).

Paysagiste: Michel Desvigne; architecte: Inessa Hansch
Maîtrise d'ouvrage: ville du Havre et Grand Port maritime du Havre.

L'ancien quai du port où accostaient les ferrys a été transformé en un espace public sur un linéaire de plus d'un kilomètre, en bordure du centre-ville. Une longue pelouse étirée en fuseaux, doublée d'une large esplanade minérale, se prête à des usages diversifiés face au large, tout en renouvelant le regard sur l'architecture de Perret.

« L'immensité de ce paysage maritime trouve un projet à son échelle, sans compromis, résistant à la tentation d'un aménagement convenu. Ici, au Havre, la nature n'est pas seulement le végétal, mais aussi l'eau et le vent. Cette transformation de quai portuaire construit aussi une magistrale mise en scène des façades d'Auguste Perret. »

JURY

De gauche à droite, de haut en bas: Christelle Avenier, architecte; Marc Barani, architecte, lauréat de l'Equerre d'argent 2008, président du jury; Pierre Dufour, architecte, lauréat du prix de la Première Œuvre 2019 avec Aymeric Antoine; Fabienne Duwez, directrice générale de Soreli; Xavier Veilhan, artiste; Fabien Renou, rédacteur en chef *Le Moniteur*; Gilles Davoine, rédacteur en chef *AMC*; Sophie Delhay, architecte, lauréate du prix Habitat au palmarès de l'Equerre d'argent 2019; Bas Smets, paysagiste; Charles-Henri Tachon, architecte, lauréat de l'Equerre d'argent 2019; Raphaëlle-Laure Perraudin, architecte; Jean-Marc Weill, architecte-ingénieur.



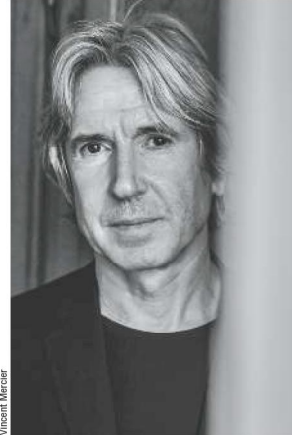
Courtesy: D. Fossel, C. Falize, Antoine Dufour, Soreli, G. Coscia, B. Levy / Le Moniteur / AMC, S. Caron, J. Salinas, L. de Chastellier, R. Perraudin, M. Mihaylov / C&E Ingénierie.



Yvonne Farrell et Shelley McNamara (Grafton),
EQUERRE D'ARGENT 2020.

Ste Murray

Michel Desvigne et Inessa Hansch,
PRIX ESPACE PUBLIC ET PAYSAGER.



Vincent Mercier



Courtesy Inessa Hansch

Alexandre Theriot et Stéphanie Bru (Bruther) et Adrien Verschuere (Baukunst),
PRIX HABITAT.



BRUTHER @ Martin Lavrey



Thomas Van Den Driessche



Gaston Bergeret

Félix Mulle (Atelier de l'Ourcq),
PRIX DE LA PREMIÈRE ŒUVRE.

Sandra Badji et Finn Geipel (LIN),
PRIX LIEU D'ACTIVITÉ.



Maja Lesnik



Mihaela Antonova



Claire Dorn

Benoit Jallon et Umberto Napolitano (LAN),
PRIX CULTURE, JEUNESSE ET SPORT.