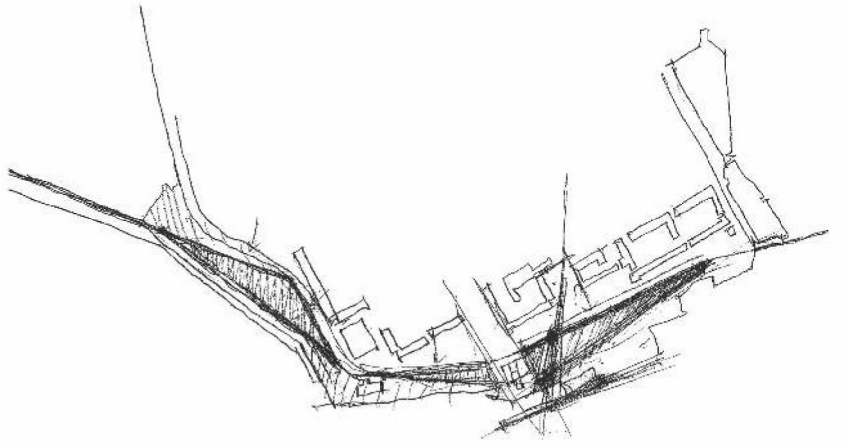


MICHEL DESVIGNE/ INESSA HANSCH **AMÉNAGEMENT DE QUAI** LE HAVRE

Gilles Davoine



Karolina Szuberska



A proximité du centre-ville du Havre reconstruit par Auguste Perret – classé patrimoine mondial de l’Unesco –, le quai portuaire de Southampton a été reconverti sur plus d’un kilomètre en un vaste espace public qui se prête à tous les usages.

L’estuaire de la Seine, la mer, l’horizon, le vent et les installations portuaires du Havre qui s’étendent sur 20 kilomètres : tels sont les éléments naturels et artificiels auxquels le paysagiste Michel Desvigne et l’architecte Inessa Hansch ont dû se confronter pour aménager le quai de Southampton. Sur cet ancien lieu de départ des ferries pour l’Angleterre, à proximité immédiate du centre-ville reconstruit par Auguste Perret dans l’après-guerre, les échelles sont dilatées, bien au-delà de ce à quoi l’œil est habitué en milieu urbain. Le regard se perd vers le lointain, vers les lignes fines des digues qui encadrent l’entrée du port, vers le ciel toujours changeant et capricieux qui prend toute la place. « Sur ces quais d’une longueur d’un kilomètre et demi, il n’était pas question de casser l’échelle paysagère et géographique, en dessinant des jardins ou en plantant des arbres. Il fallait conserver la beauté de ces espaces démesurés mais les connecter à la ville et les rendre praticables au public », dit Michel Desvigne.

Minimalisme millimétré

En 2013, à l’époque du concours, les quais – territoire des autorités portuaires – sont occupés par des activités hétéroclites et le stationnement des véhicules qui leur sont liés (loueurs de voitures, aires de caravaning, service des douanes...). Ils sont inaccessibles aux habitants et séparés de la ville par une clôture et un boulevard à quatre voies. Côté ville, les immeubles de la façade urbaine dessinée par Perret bénéficient d’un linéaire de portiques abrités du vent et de la pluie, mais peu pratiqués compte tenu de la faible attractivité des lieux. Le projet de transformation est porté conjointement par la mairie et par le port. « Le principe d’une immense pelouse, doublée d’une toute aussi immense esplanade minérale, avec le moins d’éléments de mesure possible, a été adopté immédiatement, à la fois par le maire Edouard Philippe et par les habitants », souligne Michel Desvigne. En plan, le projet, très simple, est marqué par la vaste pelouse, étirée en fuseau. Mais le minimalisme, pour ne pas verser dans la pauvreté, requiert toujours un réglage technique très précis, qui lui confère sa valeur esthétique.



Photos MDP- Michel Desvigne Paysagiste

Ici, il fallait, face à l’horizontalité de la mer, un nivellement parfait sur les 12 ha de sol et que les lignes kilométriques des bords de pelouse dessinent des perspectives visant des points très précis, comme en marine. L’esplanade minérale a fait l’objet d’un traitement tout aussi attentionné avec un enrobé conçu comme un revêtement de luxe, sans aucun joint. Incluant des galets venant de Honfleur, il a été poncé et reponcé jusqu’à lui donner une texture lisse, presque soyeuse, qui prend tout son sens avec le jeu du sec et du mouillé, produit par les alternances de pluie et de soleil. De l’autre côté du boulevard – réduit à trois voies –, la partie au contact direct de la ville a été traitée comme un socle, mettant en valeur les façades des immeubles de la reconstruction. Le sol, ici en dalles de béton sablé, reprend par ses joints les trames des façades et accueille de nouvelles terrasses de café. Le mobilier d’assise, de longs bancs en fonte d’aluminium noirs conçus par Inessa Hansch, perpendiculaires aux façades et équipés de pare-vent en panneaux de verre, participent à la partition de l’espace et contribuent à redonner, au contact de la ville, l’échelle humaine, comme les quelques pins plantés çà et là. Le même mobilier, dans une version blanche, vient également scander la surface de la pelouse et cadrer une aire de jeux pour enfants. En dehors de cet équipement, les usages de ce nouvel espace public d’échelle peu ordinaire sont volontairement indéterminés : l’esplanade minérale en surplomb de l’eau, délimitée par un muret continu pour s’asseoir, s’offre aussi bien comme une promenade pour tous que comme une surface pour skateurs ; la pelouse comme une aire de pique-nique ou un terrain de jeu de ballon. Sans compter, à l’extrémité ouest du quai, cet objet insolite en béton, sorte de banc circulaire à gradins, qui semble attendre ses usages, tout en offrant une vue à 360 degrés sur la ville et le grand large.

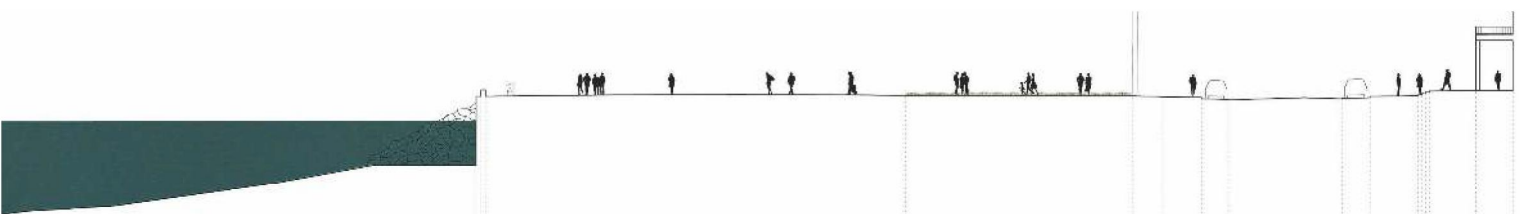
EN HAUT. Le quai de Southampton en 2013, occupé par des activités portuaires et le stationnement.

PAGE DE DROITE. La nouvelle pelouse en « fuseaux », avec les aires de jeux et la gare maritime conservée. L’arche en containers est une œuvre de l’artiste Vincent Ganivet, installée en 2017..





En vis-à-vis du port industriel, le sol est partagé entre pelouse et esplanade minérale qui devient promenade.



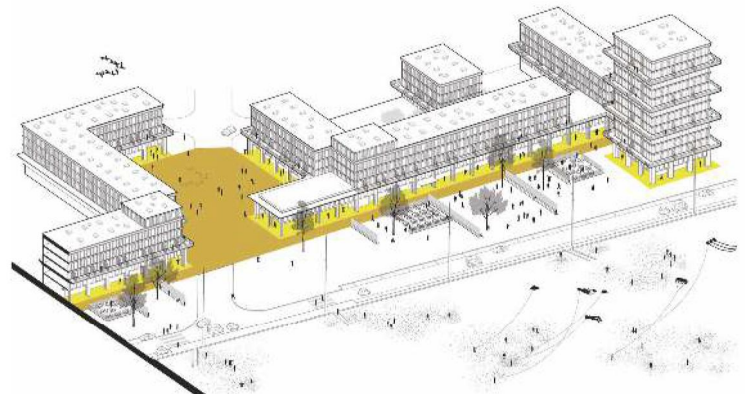
COUPES TRANSVERSALES



Côté ville, le sol en dalles de béton offre un socle aux façades en portiques de Perret et accueille les terrasses de café.

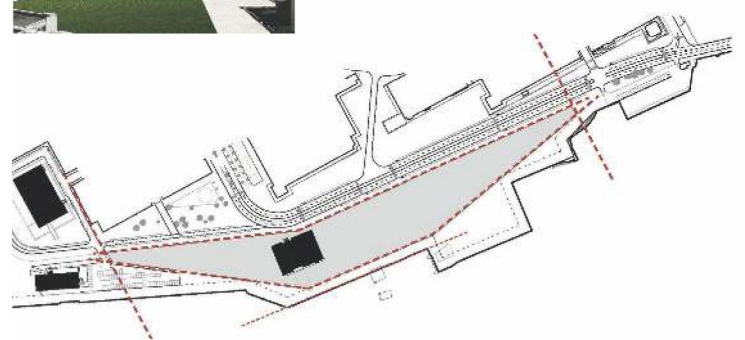
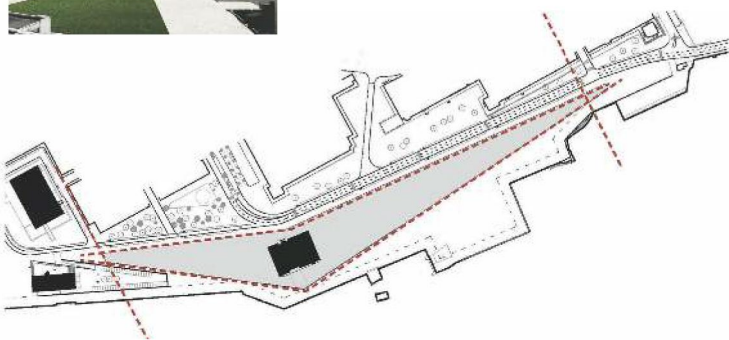


Photos Karolina Samborska





Aire de jeux pour enfants, encadrée par les bancs en fonte d'aluminium conçus par Inessa Hansch.



PLANS ET PERSPECTIVES



CI-DESSUS. Etudes en plans et perspectives de la surface occupée par la pelouse. La solution retenue est celle de gauche.

CI-CONTRE. Plan-masse des deux tranches du programme; la partie ouest sera achevée en 2022.



Usage de la pelouse pour jeux de ballon.



Photos Julien Lanoo

Côté terrasses, les bancs sont équipés de pare-vent en verre.



Gradins en béton avec vue à 360°.



MDP Michel Desvigne Paysagiste

Sous la pluie, l'esplanade en enrobé reflète le ciel.

LIEU: Le Havre (Seine-Maritime)

MAITRISE D'OUVRAGE: ville du Havre et Grand Port maritime du Havre

MAITRISE D'ŒUVRE: Michel Desvigne, paysagiste mandataire (Hugo Bruley et Francesca Arca, chefs de projet); Inessa Hansch, architecte; Artelia, Ingénierie; Snalk, éclairage; Pro Développement

PROGRAMME: requalification du quai de Southampton en espace public urbain

SURFACE: 12 ha (en deux tranches)

CALENDRIER: concours, 2013; livraison, août 2019 (1^{re} tranche); août 2022, (2^e tranche)

BUDGET TRAVAUX: 12 M€ HT (1^{re} tranche)

ENTREPRISES: Colas Ile-de-France Normandie, Minéral Service, terrassements, voirie et assainissement; Bouygues Energies Services, réseaux souples et éclairage; Serru, Vallois, Celtys, Ghm, fourniture et pose de mobiliers urbains; Vallois, espaces verts